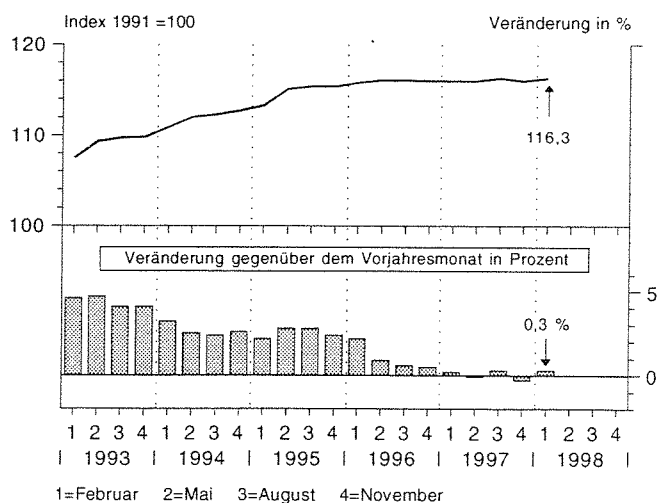


MI 4 - vj 1/98
Ausgegeben im April 1998

Preisindex für Bauwerke Februar 1998

Preisindex für den Neubau von Wohngebäuden im Saarland



Herausgeber:

Statistisches Landesamt
Saarland

Virchowstr. 7, 66119 Saarbrücken
Postfach 10 30 44, 66030 Saarbrücken
Tel.: (06 81) 5 01 - 59 35
Telefax: (06 81) 5 01 - 59 21
E-Mail: statistik@stala.saarland.de

Nachdruck, auch auszugsweise, nur mit
Quellenangabe gestattet

Neuberechnung des Preisindex für Bauwerke auf Basis 1991

Im Zuge der Umstellung der Preisindizes auf das neue Basisjahr (1991 = 100) werden nunmehr die Baupreisindizes auf dieser Basis berechnet.

In den Indizes mußten insbesondere die abnehmende Marktbedeutung bestimmter Bauleistungen Berücksichtigung finden. So wurde z.B. der Index für Einfamiliengebäude mit Schönheitsreparaturen gegen einen Index für Kläranlagen ausgetauscht. Die bundeseinheitlichen Wägungsunterlagen der Bauindizes sind daher dem realen Baugeschehen angepaßt und die Berechnungsunterlagen aktualisiert worden.

Die Baupreisindizes wurden auf der neuen Basis bis Februar 1991 original zurückgerechnet. Für den Zeitraum vor Februar 1991 erfolgt die Rückrechnung nach der Entwicklung der Indizes früherer Basisjahre.

Der Preisindex für Bauwerke (Bauleistungen am Bauwerk) wird außer der Darstellung auf Originalbasis 1991 = 100 auch in der Umbasierung auf 1985 = 100, 1980 = 100, 1976 = 100 und 1970 = 100 veröffentlicht. Dabei bleiben die in der Darstellung früherer Basisjahre vor Februar 1991 veröffentlichten Zahlen unverändert bestehen und werden von diesem Monat an entsprechend der Entwicklung der 1991er Originalindizes fortgeschrieben.

Rechnen mit Indexzahlen:

Die Indexveränderung von einem Zeitpunkt zu einem anderen kann in Punkten oder in Prozent ausgedrückt werden.

Die Indexveränderung nach Punkten ergibt sich als Differenz zwischen dem neuen und dem alten Indexstand. Das Ergebnis ist je nach Wahl des Basisjahres unterschiedlich.

Die Indexveränderung in Prozent kann nach der Formel

$$\frac{(\text{neuer Index}}{(\text{alter Index}} \times 100) - 100$$

berechnet werden. Das Ergebnis ist von der Wahl des Basisjahres unabhängig, wenn man von geringfügigen Rundungsdifferenzen absieht. Hierzu ein Beispiel:

Der Preisindex für Wohngebäude (Bauleistungen am Bauwerk) lautet auf der Basis 1991 = 100 für November 1991 101,4 und für November 1992 105,5.

Indexveränderung nach Punkten:

$$105,5 - 101,4 = 4,1 \text{ Punkte}$$

Indexveränderung nach Prozent:

$$\frac{(105,5}{(101,4} \times 100) - 100 = 4,0 \%$$

1. Preisindizes für Bauwerke nach Art der Bauarbeiten
(aktuelle Ergebnisse und Veränderungen)
1991 = 100

Bauarbeit	Februar 1997	November 1997	Februar 1998	Veränderung Februar 1998 gegenüber	
				Februar 1997	November 1997
				%	
a) Neubau von Wohngebäuden in konventioneller Bauart - Bauleistungen am Bauwerk					
Wohngebäude insgesamt	116,0	116,0	116,3	+ 0,3	+ 0,3
davon:					
Rohbauarbeiten	114,4	114,2	114,1	- 0,3	- 0,1
Erdarbeiten	119,1	118,6	118,0	- 0,9	- 0,5
Verbauarbeiten	111,3	111,3	112,4	+ 1,0	+ 1,0
Entwässerungskanalarbeiten	114,8	115,4	114,6	- 0,2	- 0,7
Mauerarbeiten	119,0	119,1	118,2	- 0,7	- 0,8
Beton- und Stahlbetonarbeiten	112,3	112,2	112,0	- 0,3	- 0,2
Naturwerksteinarbeiten	126,5	126,4	128,0	+ 1,2	+ 1,3
Betonwerksteinarbeiten	119,0	122,1	122,0	+ 2,5	- 0,1
Zimmer- und Holzbauarbeiten	107,1	107,1	108,2	+ 1,0	+ 1,0
Abdichtungsarbeiten	119,0	119,0	119,2	+ 0,2	+ 0,2
Dachdeckungs- und Dachabdichtungsarbeiten	118,3	118,3	117,8	- 0,4	- 0,4
Putz- und Stuckarbeiten	109,8	108,2	109,3	- 0,5	+ 1,0
Gerüstarbeiten	112,7	115,4	115,9	+ 2,8	+ 0,4
Ausbauarbeiten	118,5	118,7	119,6	+ 0,9	+ 0,8
Klempnerarbeiten	115,8	118,7	118,4	+ 2,2	- 0,3
Fliesen- und Plattenarbeiten	112,5	110,1	108,7	- 3,4	- 1,3
Estricharbeiten	116,1	115,8	114,9	- 1,0	- 0,8
Gußasphaltarbeiten	115,2	115,6	115,6	+ 0,3	-
Tischlerarbeiten	117,2	118,5	119,0	+ 1,5	+ 0,4
Parkettarbeiten	109,6	109,6	110,3	+ 0,6	+ 0,6
Rolladenarbeiten	120,7	121,9	121,9	+ 1,0	-
Metallbauarbeiten, Schlosserarbeiten	118,4	119,2	121,0	+ 2,2	+ 1,5
Verglasungsarbeiten	120,7	122,0	123,7	+ 2,5	+ 1,4
Mal- und Lackierarbeiten	123,8	123,2	122,6	- 1,0	- 0,5
Bodenbelagarbeiten	114,5	114,2	114,2	- 0,3	-
Tapezierarbeiten	115,5	116,0	117,2	+ 1,5	+ 1,0
Raumlufttechnische Anlagen	118,0	117,3	117,6	- 0,3	+ 0,3
Heizanlagen u. zentr. Wassererwärmungsanlagen	121,9	122,1	124,0	+ 1,7	+ 1,6
Gas-, Wasser- u. Abwasser-Installationsarbeiten	120,7	120,7	122,3	+ 1,3	+ 1,3
Elektrische Kabel- u. Leitungsanlagen	118,3	118,3	120,8	+ 2,1	+ 2,1
Blitzschutzanlagen	116,8	116,8	118,1	+ 1,1	+ 1,1
Förderanlagen	121,4	121,5	121,4	-	- 0,1
Ein-/Zweifamiliengebäude	116,2	116,1	116,5	+ 0,3	+ 0,3
Mehrfamiliengebäude	116,0	116,0	116,2	+ 0,2	+ 0,2
Gemischtgenutzte Gebäude	115,4	115,4	115,7	+ 0,3	+ 0,3
b) Neubau von Nichtwohngebäuden in konventioneller Bauart - Bauleistungen am Bauwerk					
Bürogebäude	116,2	116,4	117,1	+ 0,8	+ 0,6
Rohbauarbeiten	114,0	113,8	113,7	- 0,3	- 0,1
Ausbauarbeiten	118,1	118,6	119,8	+ 1,4	+ 1,0
Gewerbliche Betriebsgebäude	116,3	116,4	116,6	+ 0,3	+ 0,2
Rohbauarbeiten	114,5	114,2	114,0	- 0,4	- 0,2
Ausbauarbeiten	119,2	119,7	120,7	+ 1,3	+ 0,8
c) Neubau von sonstigen Bauwerken in konventioneller Bauart					
Straßenbau	119,8	119,5	119,8	-	+ 0,3
Ortskanäle	117,4	117,8	117,6	+ 0,2	- 0,2
Kläranlagen	116,2	116,3	116,8	+ 0,5	+ 0,4
d) Instandhaltung von Wohngebäuden					
Mehrfamiliengebäude - Instandhaltung mit Schönheitsreparatur	121,0	120,5	120,6	- 0,3	+ 0,1
Mehrfamiliengebäude - Instandhaltung ohne Schönheitsreparatur	120,6	120,3	120,6	-	+ 0,2
Schönheitsreparaturen in einer Wohnung	123,5	122,3	120,4	- 2,5	- 1,6

**Noch: 2. Preisindizes für Bauwerke einschl. Umsatz- (Mehrwert-) steuer
(langfristige Übersicht)
1985 = 100**

Jahr Monat	Neubau										Instand- haltung		
	Wohngebäude						Nichtwohngebäude		sonstige Bauwerke			Mehr- familien- gebäude mit Schön- heits- reparatur	
	ins- gesamt	davon nach Abschnitten		Ein-/ Zwei- familien- Gebäude	Mehr- familien- Gebäude	gemischt genutzte Gebäude	Büro- gebäude	gewerb- liche Betriebs- gebäude	Straßen- bau	Orts- kanäle			Klär- anlagen
		Rohbau- arbeiten	Ausbau- arbeiten										
1980 D	86,5	88,9	83,3	86,9	86,3	86,0	85,3	85,1	89,6	95,4	-	83,9	
1981 D	91,7	94,7	87,7	92,2	91,5	91,5	90,5	91,1	96,7	99,9	-	88,3	
1982 D	95,9	98,2	92,9	96,1	95,8	95,9	95,3	96,0	98,7	101,1	-	92,8	
1983 D	97,9	99,6	95,6	97,9	97,8	97,7	97,3	97,8	98,5	101,4	-	95,8	
1984 D	99,5	100,2	98,6	99,5	99,5	99,5	99,2	99,3	99,1	100,6	-	98,4	
1985 D	100,0	100,0	100,0	100,0	100,0	100,0	100,0	100,0	100,0	100,0	-	100,0	
1986 D	101,2	101,0	101,7	101,2	101,2	101,3	101,6	102,2	101,4	103,3	-	101,8	
1987 D	102,8	102,3	103,7	102,8	102,8	102,8	103,5	103,9	102,8	104,9	-	102,0	
1988 D	105,0	104,1	106,4	104,9	105,0	104,9	105,9	106,1	103,9	105,4	-	104,6	
1989 D	107,7	106,3	109,7	107,7	107,6	107,7	108,7	109,1	105,8	107,5	-	107,4	
1990 D	113,0	112,2	114,2	113,1	112,9	112,9	113,4	115,1	109,8	112,7	-	111,7	
1991 D	119,4	118,9	120,3	119,6	119,3	119,2	119,6	121,1	114,6	118,4	-	117,3	
1992 D	124,9	123,5	126,9	125,2	124,6	124,3	124,8	126,0	120,9	125,2	-	123,3	
1993 D	130,3	128,9	132,4	130,6	130,2	129,5	130,2	131,4	128,1	132,4	-	128,8	
1994 D	133,7	132,1	136,2	134,0	133,7	132,8	133,6	134,6	130,8	134,4	-	133,7	
1995 D	137,1	135,6	139,4	137,4	137,1	136,2	136,9	138,3	135,3	137,1	-	138,0	
1996 D	138,6	136,4	141,7	139,0	138,4	137,5	138,5	140,6	139,5	139,9	-	141,6	
1997 D	138,6	135,9	142,7	139,0	138,5	137,6	139,2	140,9	137,0	139,1	-	142,0	
1995													
Februar	135,3	133,4	138,0	135,5	135,2	134,4	135,4	136,5	133,0	135,5	-	136,1	
Mai	137,5	136,2	139,4	137,8	137,5	136,5	137,2	138,4	136,0	137,9	-	136,7	
August	137,8	136,5	139,8	138,2	137,7	136,9	137,5	139,0	136,1	137,5	-	138,9	
November	137,8	136,3	140,2	138,2	137,8	136,9	137,6	139,4	136,2	137,5	-	140,4	
1996													
Februar	138,3	136,2	141,4	138,8	138,2	137,3	138,1	140,0	138,4	138,7	-	141,5	
Mai	138,7	136,6	141,6	139,0	138,5	137,6	138,5	140,6	140,3	140,3	-	141,3	
August	138,7	136,6	141,9	139,0	138,5	137,6	138,7	140,8	140,3	140,5	-	141,9	
November	138,5	136,3	141,9	139,0	138,4	137,6	138,8	140,8	139,1	140,2	-	141,5	
1997													
Februar	138,5	136,0	142,5	139,0	138,4	137,5	139,0	140,8	137,2	138,9	-	141,9	
Mai	138,5	135,7	142,6	138,9	138,3	137,5	139,0	140,7	137,1	139,0	-	142,3	
August	138,9	136,0	143,1	139,2	138,7	137,8	139,4	141,2	136,9	138,9	-	142,4	
November	138,5	135,7	142,7	138,9	138,4	137,5	139,2	141,0	136,9	139,4	-	141,3	
1998													
Februar	138,9	135,6	143,8	139,4	138,7	137,8	140,0	141,2	137,2	139,2	-	141,5	
Mai													
August													
November													

**Noch: 2. Preisindizes für Bauwerke einschl. Umsatz- (Mehrwert-) steuer
(langfristige Übersicht)
1976 = 100**

Jahr Monat	Neubau										Instand- haltung		
	Wohngebäude						Nichtwohngebäude		sonstige Bauwerke				
	ins- gesamt	davon nach Abschnitten		Ein-/ Zwei- familien- Gebäude	Mehr- familien- Gebäude	gemischt genutzte	Büro- gebäude	gewerb- liche Betriebs- gebäude	Straßen- bau	Orts- kanäle		Klär- anlagen	Mehr- familien- gebäude mit Schön- heits- reparatur
		Rohbau- arbeiten	Ausbau- arbeiten										
1980 D	128,2	131,2	124,2	128,7	128,1	127,7	126,6	126,3	128,5	127,0	-	120,8	
1981 D	135,9	139,7	130,8	136,4	135,8	135,7	134,3	135,1	138,8	133,0	-	127,1	
1982 D	142,2	144,9	138,6	142,3	142,2	142,4	141,5	142,4	141,6	134,5	-	133,6	
1983 D	145,1	146,9	142,6	144,9	145,2	145,1	144,4	145,2	141,3	134,9	-	137,8	
1984 D	147,4	147,8	147,0	147,3	147,6	147,6	147,2	147,4	142,2	133,9	-	141,5	
1985 D	148,2	147,5	149,2	148,1	148,4	148,4	148,5	148,3	143,4	133,1	-	144,0	
1986 D	150,0	149,0	151,7	149,9	150,2	150,4	150,9	151,6	145,5	137,4	-	146,6	
1987 D	152,4	150,9	154,7	152,3	152,6	152,6	153,6	154,2	147,5	139,6	-	146,9	
1988 D	155,6	153,5	158,7	155,4	155,8	155,7	157,3	157,3	149,1	140,2	-	150,6	
1989 D	159,5	156,9	163,6	159,5	159,7	159,8	161,4	161,8	151,9	143,0	-	154,5	
1990 D	167,5	165,6	170,3	167,4	167,6	167,5	168,4	170,7	157,6	150,0	-	160,9	
1991 D	177,0	175,4	179,5	177,2	177,1	176,8	177,6	179,6	164,4	157,5	-	168,8	
1992 D	185,0	182,2	189,4	185,4	185,0	184,4	185,3	186,9	173,5	166,6	-	177,5	
1993 D	193,0	190,1	197,6	193,3	193,2	192,2	193,3	194,9	183,8	176,2	-	185,5	
1994 D	198,2	194,9	203,3	198,5	198,4	197,1	198,3	199,7	187,7	178,9	-	192,5	
1995 D	203,2	200,1	208,0	203,5	203,4	202,1	203,3	205,2	194,2	182,4	-	198,7	
1996 D	205,3	201,3	211,5	205,8	205,4	204,1	205,7	208,5	200,3	186,2	-	203,8	
1997 D	205,4	200,5	213,0	205,9	205,5	204,1	206,6	209,0	196,7	185,1	-	204,4	
1995													
Februar	200,5	196,8	206,0	200,7	200,6	199,4	201,0	202,4	190,9	180,3	-	195,9	
Mai	203,7	201,0	208,0	204,1	204,0	202,6	203,6	205,3	195,2	183,4	-	196,7	
August	204,2	201,3	208,7	204,6	204,4	203,1	204,2	206,2	195,3	183,0	-	200,0	
November	204,2	201,1	209,2	204,6	204,5	203,1	204,3	206,7	195,5	183,0	-	202,2	
1996													
Februar	204,9	201,0	211,0	205,5	205,1	203,8	205,1	207,6	198,6	184,6	-	203,7	
Mai	205,5	201,5	211,4	205,9	205,6	204,2	205,6	208,5	201,4	186,8	-	203,5	
August	205,5	201,5	211,7	205,9	205,6	204,2	205,9	208,9	201,4	186,9	-	204,3	
November	205,3	201,1	211,7	205,9	205,4	204,2	206,1	208,9	199,6	186,6	-	203,7	
1997													
Februar	205,3	200,6	212,6	205,9	205,4	204,0	206,3	208,9	197,0	184,9	-	204,3	
Mai	205,3	200,3	212,8	205,7	205,2	204,0	206,3	208,7	196,8	185,0	-	204,9	
August	205,8	200,6	213,5	206,2	205,8	204,5	207,0	209,4	196,5	184,9	-	205,0	
November	205,3	200,3	213,0	205,7	205,4	204,0	206,7	209,1	196,5	185,5	-	203,5	
1998													
Februar	205,8	200,1	214,6	206,4	205,8	204,5	207,9	209,4	197,0	185,2	-	203,7	
Mai													
August													
November													

**Noch: 2. Preisindizes für Bauwerke einschl. Umsatz- (Mehrwert-) steuer
(langfristige Übersicht)
1970 = 100**

Jahr Monat	Neubau										Instand- haltung	
	Wohngebäude						Nichtwohngebäude		sonstige Bauwerke			
	ins- gesamt	davon nach Abschnitten		Ein-/ Zwei- familien- Gebäude	Mehr- familien- Gebäude	gemischt genutzte Gebäude	Büro- gebäude	gewerb- liche Betriebs- gebäude	Straßen- bau	Orts- kanäle		Klär- anlagen
		Rohbau- arbeiten	Ausbau- arbeiten									
1980 D	197,8	198,0	195,1	199,1	197,9	194,8	190,9	186,8	186,8	188,6	-	180,3
1981 D	209,7	210,9	205,4	210,9	209,7	207,1	202,5	199,8	201,7	197,5	-	189,6
1982 D	219,5	218,8	217,7	220,1	219,8	217,3	213,3	210,6	205,7	199,7	-	199,3
1983 D	223,8	221,7	224,0	224,1	224,4	221,4	217,8	214,7	205,3	200,4	-	205,6
1984 D	227,6	223,1	230,9	227,8	228,0	225,3	222,0	218,0	206,8	198,9	-	211,3
1985 D	228,8	222,7	234,3	229,0	229,5	226,5	224,0	219,4	208,5	197,6	-	214,8
1986 D	231,6	225,0	238,3	231,8	232,2	229,5	227,6	224,2	211,4	204,0	-	218,7
1987 D	235,2	227,8	243,0	235,4	235,9	232,9	231,7	228,1	214,3	207,3	-	219,2
1988 D	240,2	231,8	249,3	240,2	240,7	237,6	237,2	232,8	216,6	208,2	-	224,7
1989 D	246,3	236,9	257,0	246,6	246,7	243,9	243,5	239,4	220,6	212,4	-	230,6
1990 D	258,5	250,0	267,7	258,8	258,9	255,7	254,0	252,6	228,9	222,8	-	240,0
1991 D	273,2	264,9	282,0	273,9	273,6	269,9	267,8	265,8	238,9	233,9	-	251,9
1992 D	285,5	275,1	297,5	286,6	285,8	281,5	279,5	276,5	252,1	247,3	-	264,8
1993 D	298,0	287,1	310,4	298,9	298,5	293,3	291,5	288,5	267,1	261,6	-	276,8
1994 D	305,9	294,3	319,3	306,8	306,6	300,7	299,1	295,5	272,7	265,5	-	287,2
1995 D	313,6	302,1	326,7	314,6	314,2	308,4	306,6	303,6	282,2	270,9	-	296,5
1996 D	316,9	304,0	332,2	318,2	317,4	311,5	310,2	308,5	291,0	276,5	-	304,1
1997 D	317,1	302,8	334,6	318,3	317,5	311,5	311,6	309,3	285,8	274,8	-	305,1
1995												
Februar	309,5	297,2	323,6	310,3	310,0	304,3	303,1	299,5	277,3	267,7	-	292,3
Mai	314,4	303,5	326,7	315,5	315,2	309,2	307,2	303,8	283,5	272,4	-	293,6
August	315,2	304,0	327,9	316,3	315,7	310,0	308,0	305,1	283,8	271,7	-	298,4
November	315,2	303,8	328,7	316,3	316,0	310,0	308,2	305,9	284,0	271,7	-	301,6
1996												
Februar	316,3	303,5	331,5	317,7	316,8	311,1	309,3	307,2	288,6	274,0	-	303,9
Mai	317,2	304,3	332,1	318,3	317,6	311,6	310,1	308,6	292,6	277,3	-	303,7
August	317,2	304,3	332,6	318,3	317,6	311,6	310,6	309,1	292,6	277,5	-	304,9
November	316,9	303,8	332,6	318,3	317,4	311,6	310,9	309,1	290,0	277,0	-	303,9
1997												
Februar	316,9	303,0	334,1	318,3	317,4	311,3	311,2	309,1	286,2	274,5	-	304,9
Mai	316,9	302,5	334,3	318,0	317,1	311,3	311,2	308,8	285,9	274,7	-	305,7
August	317,7	303,3	335,5	318,8	317,9	312,1	312,2	309,9	285,5	274,5	-	305,9
November	316,9	302,5	334,6	318,0	317,4	311,3	311,7	309,4	285,5	275,4	-	303,7
1998												
Februar	317,7	302,2	337,2	319,1	317,9	312,1	313,6	309,9	286,2	274,9	-	303,9
Mai												
August												
November												